

# Relatório Final de Consultoria

## Plano Estratégico Crea/PI 2022-2027

27/06/2022

Formador: Antônio César Almeida de Oliveira

[cesar@laboreconsulting.com](mailto:cesar@laboreconsulting.com)



# CREA-PI

Conselho Regional de Engenharia  
e Agronomia do Piauí

## Sumário

1. Introdução.....	3
2. O Contexto Estratégico do Crea/PI.....	8
3. Estrutura do Crea/PI.....	10
4. Identidade do Crea/PI .....	11
5. Diagnóstico Estratégico do Crea/PI .....	12
Análise dos Cenários mais prováveis .....	15
6. Eixos ou Linhas de Ação Estratégicas.....	18
7. Identificação dos Objetivos Estratégicos .....	19
8. Mapa Estratégico .....	20
9. Iniciativas Estratégicas.....	21
13. Indicadores e Metas Estratégicas .....	22
14. Plano Plurianual 2022-2023 .....	31
15. Cronograma.....	31
16. Orçamento Previsional. ....	31
17. Gestão do Plano Estratégico do Crea/PI.....	31
18. Conclusão .....	32

## 1. Introdução

O Crea/PI, enquanto concelho profissional e entidade sistêmica, desenvolve-se, toma decisões e atua, com a sua identidade e estrutura de métodos, recursos e pessoas em um espaço político, econômico, social, cultural e tecnológico, trocando produtos, serviços, informação, conhecimento e tecnologias com os diversos agentes do seu espaço de atuação, estando sujeito aos riscos, ameaças e oportunidades que surgem na forma de desafios cada vez maiores e de maior complexidade.

O Plano Estratégico apresentado a seguir, foi desenvolvido a partir da realização de um conjunto de ações de formação, de pesquisas e de trabalhos internos, onde se procurou desvendar os principais elementos do problema estratégico capazes de levar o “CREA/PI da sua atual realidade estratégica a uma situação desejada futura tal como definido pelo grupo de colaboradores no decorrer de sua participação nas atividades de reflexão estratégica realizadas.

Foi assumida, no âmbito da realização da intervenção em consultoria, a aplicação piloto do Referencial Estratégico: **“Referencial Estratégico para o Sistema Confea/Crea e Mútua”**, ainda em desenvolvimento. Este fato este contribuiu, substancialmente, para a melhoria da qualidade da reflexão estratégica realizada para o Crea/PI, além de promover o alinhamento deste Plano estratégico com as diretrizes do Confea para a formulação estratégica dos Creas no Brasil.

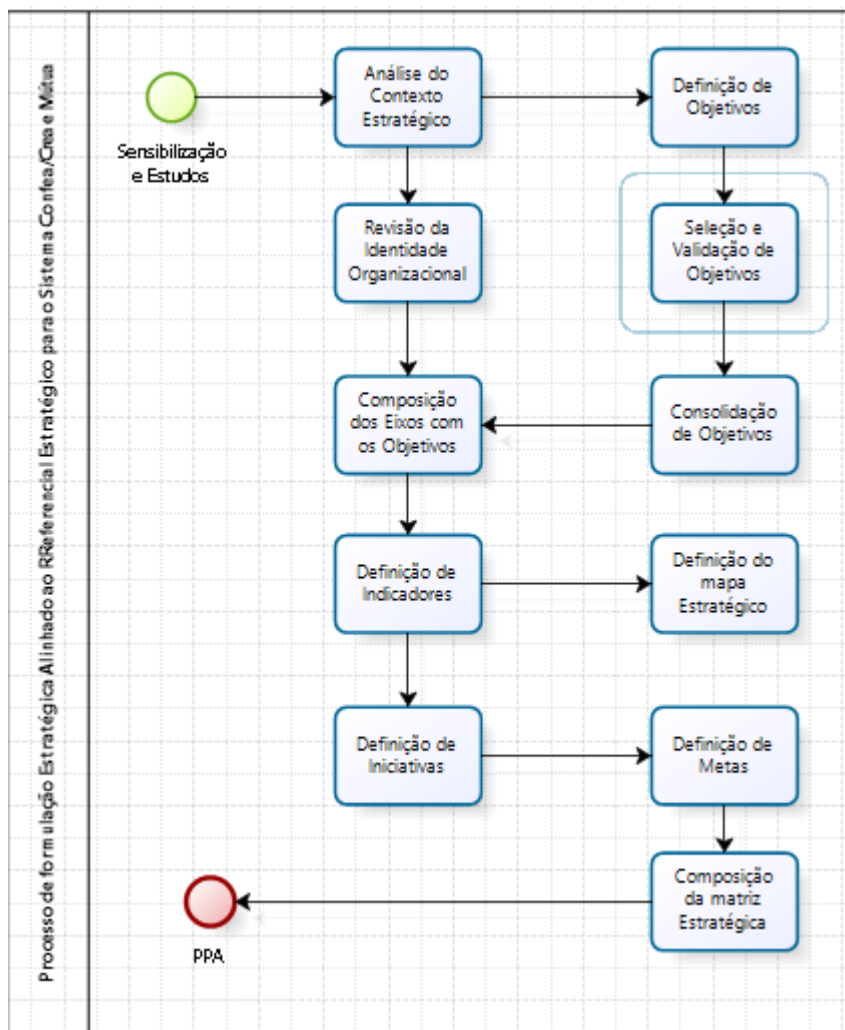
Uma vez assumida a aplicação piloto do Referencial Estratégico, adaptamos a nossa proposta inicial de trabalho adotando a sua estrutura de Programas e Subprogramas como os eixos estratégicos e seguimos o fluxo a seguir:

- 1- Foram estudados, com base nos documentos relacionados a seguir, todos referenciados no Referencial Estratégico,
  - Estratégia Federal de Desenvolvimento para o Brasil (EFD) 2020-2031;
  - Objetivos de Desenvolvimento Sustentável (ODS) da Agenda 2030 da ONU;
  - Agenda Estratégica do Sistema Confea/Crea e Mútua 2011-2022;
  - Plano de Inserção Internacional do Confea;
  - Plano Institucional do Confea 2021-2023.

os ambientes estratégicos interno e externo ao CREA/PI bem como os cenários mais prováveis indicando as potencialidades para o desenvolvimento de ganhos de desempenho associados à maximização das forças, atenuação ou eliminação das fraquezas, prevenção de riscos e ameaças e exploração de oportunidades, sem deixar de olhar atentamente para as necessidades de alinhamento estratégico e do atendimento às expectativas das partes interessadas incluindo, nesta esfera, os colaboradores da CREA/PI.

Foi realizada uma pesquisa interna dirigida às pessoas chave do CREA/PI a partir da qual se pôde identificar os principais aspectos relativos aos ambientes e aos cenários estratégicos apontados pela Estratégia Federal de Desenvolvimento.

- 2- Com os estudos e levantamentos realizados, revisamos a Identidade organizacional do Crea/PI em alinhamento com a Identidade organizacional do Confea.
- 3- A partir dos estudos e análise realizadas, e considerando a proposta para a nova Identidade Organizacional do Crea/PI, realizamos a formulação da Análise Ambiental e de Cenários que, em conjunto com a proposta de Identidade permitiram a elaboração do Relatório de Consultoria da fase 1 apresentando o Diagnóstico Estratégico para o Crea/PI
- 4- A partir do diagnóstico, identificamos um conjunto de possíveis objetivos estratégicos a serem assumidos pelo Crea/PI.
- 5- Priorizamos os objetivos com a orientação de haver pelo menos 1 objetivo para cada subprograma do Referencial Estratégico.
- 6- Validamos os objetivos com o Comitê Estratégico
- 7- Com os objetivos definidos, desenvolvemos um sistema de indicadores estratégicos com pelo menos 1 indicador para cada objetivo definido.
- 8- A partir dos indicadores, definimos as iniciativas para o alcance dos objetivos.
- 9- Com as iniciativas definidas, definimos as metas a serem perseguidas na realização da estratégia.
- 10- Todas as definições validadas foram consolidadas numa matriz estratégica que consolida as decisões estratégicas assumidas para o horizonte temporal de 2022 a 2027, tal como mostrado no fluxograma a seguir:



O Referencial Estratégico Para o Sistema Confea/Crea e Mútua é uma metodologia desenvolvida para prover subsídio ao planejamento plurianual do Confea, dos Creas e da Mútua e visando ao alinhamento das ações do Sistema Confea/Crea face aos desafios consignados para o período 2023-2024. Tal metodologia foi elaborada com objetivo de subsidiar o Confea, os Creas e a Mútua na implantação-piloto do Plano Plurianual 2023-2024, instrumento de planejamento integrado que busca o alinhamento das ações do Sistema Confea/Crea, com uma estrutura composta de 3 programas e 11 subprogramas:

- Programa Governança com os subprogramas:
  - Direção e liderança
  - Estratégia
  - Controle
- Programa Finalidade com os subprogramas:
  - Registro
  - Fiscalização
  - Julgamento e Normatização

- Programa Gestão com os subprogramas:
  - Relacionamento Institucional
  - Comunicação e Eventos
  - Suporte Técnico Administrativo (Pessoas e processos)
  - Tecnologias de Informação
  - Infraestrutura (Manutenção e investimento)

Toda a descrição dos programas e subprogramas pode ser apreciada no documento “Referencial Estratégico Para o Sistema Confea/Crea e Mútua” ANEXO I deste Plano Estratégico.

### **DIRETRIZES DEFINIDAS PARA O DESENVOLVIMENTO DO PLANO ESTRATÉGICO DO CREA/PI:**

Sendo o CREA/PI uma organização com características muito próprias e atuando num contexto bastante complexo, além da opção pela aplicação piloto de uma metodologia de reflexão estratégica ainda em fase de desenvolvimento, a elaboração do Plano Estratégico Crea/PI 2022-2027 teve de ser também conduzida de modo particular e com obediência a um conjunto de diretrizes definidas pela Presidência do CREA/PI, pelo Comitê da Estratégia do Crea/PI e pelos consultores do Confea – Edson Cezar Mello Junior e Prícila Maria Fraga Ferreira cuja orientação foi fundamental para o sucesso do trabalho realizado.

Relacionam-se, a seguir as diretrizes definidas para o desenvolvimento do Plano estratégico 2022-2027 do Crea/PI:

- **Conformidade** – com o Referencial Estratégico para o Sistema Confea/Crea e Mútua;
- Utilização do método B.A.S.I.C.O para a priorização dos objetivos identificados;
- **Definição** de, pelo menos 1 **objetivo estratégico** para cada subprograma do Referencial Estratégico Referencial Estratégico para o Sistema Confea/Crea e Mútua;
- **Foco no valor** – todas as ações do Plano estratégico devem ser definidas com foco no rácio entre o benefício esperado e o binômio (esforço x custos) previsto para a implementação;
- **Comprometimento** – Orientação para assegurar a participação efetiva, voluntária e qualificada dos participantes do esforço de reflexão estratégica;
- **Comunicação** – partilha dos êxitos do programa, interna e externamente, para o reforço da imagem do Crea/PI;

## **COMPOSIÇÃO DO COMITÊ DA ESTRATÉGIA**

Para assegurar a qualidade do plano estratégico e a participação das pessoas chave do Crea/PI no seu processo de formulação estratégica, foram compostos 3 grupos de trabalho tal como a seguir se descrever:

### **Grupo 1: PARTICIPANTES DAS SESSÕES FORMATIVAS**

### **Grupo 2: PARTICIPANTES DOS WORKSHOPS**

### **Grupo 3: PARTICIPANTES DO COMITÊ DA ESTRATÉGIA**

## 2. O Contexto Estratégico do Crea/PI

Conforme descrito no seu Relatório de Gestão de 2021, o Crea-PI é uma autarquia instituída pela Resolução nº 234, de 19 de setembro de 1975, na forma estabelecida pelo Decreto Federal nº 23.569, de 11 de dezembro de 1933, e mantida pela Lei nº 5.194, de 24 de dezembro de 1966, para exercer papel institucional de primeira e segunda instâncias no âmbito de sua jurisdição. Enquanto concelho profissional tem atuado, em todo o estado do Piauí, com a sua sede e 11 inspetorias no sentido de cumprir e fazer cumprir a legislação afeta ao exercício da sua missão institucional, através da realização de um conjunto de atividades que, tal como descrito no Relatório de Gestão 2021, abrangem:

- Análise e concessão de registros de pessoa física e jurídica, entidade de classe e instituições de ensino;
- Emissão de registro de acervo técnico;
- Registros das ARTs – Anotações de Responsabilidades Técnicas;
- Lavratura de autos de infração;
- Deliberações sobre infrações éticas, processos de imposição de penalidades e multas;
- Demais assuntos relativos ao exercício das profissões abrangidas pelo Sistema Confea/Crea.

No atual contexto estratégico o Crea/PI carece de reconhecimento, pela sociedade, do real valor que agrega com a sua atuação para a realização das suas competências legais que envolvem a verificação, a fiscalização e o aperfeiçoamento do exercício e das atividades das áreas profissionais de engenharia, agronomia, geologia, geografia e meteorologia, bem como suas modalidades e especialidades, em seus níveis superior e tecnológico, conforme determinam (PIC 2021-2023) principalmente as Leis nº 5.194/1966, nº 5.524/1968, nº 4.076/1962, nº 6.664/1979, nº 6.835/1980 e nº 7.410/1985. Parece haver um posicionamento junto da sociedade, algo indevido, de que o Crea/PI atua mais orientado para fiscalizar e arrecadar do que para efetivamente agregar valor à sociedade. Essa realidade deixa o Crea/PI vulnerável à atuação de outros concelhos concorrentes e gera ameaça de substituição do Crea/PI por outras entidades.

A atividade de fiscalização do exercício profissional continua a ser o negócio fulcral do Crea/PI o que está ressaltado no PIC(2021-2023): “a fiscalização do exercício profissional se constitui no cerne das funções finalísticas conferidas aos conselhos de fiscalização profissional, sintetizadas pelo Tribunal de Contas da União (TCU) no Acórdão nº 1925/2019-TCU-Plenário da seguinte forma:”

- a) função de registro: organizar e manter registro, comprovar habilitação e atribuições e expedir carteira profissional;
- b) função de normatização: regulamentar a profissão nos aspectos éticos e técnicos;
- c) função de fiscalização: verificar, de forma ativa e passiva, o cumprimento da legislação profissional;
- d) funções de julgamento e sanção: julgar e aplicar penalidades aos casos de desvios ou descumprimento da legislação profissional;

e) função de orientação: prestar orientação e informações aos profissionais e à sociedade.

O indicador de situação financeira (ativo financeiro/passivo financeiro) cresceu de 2019 (4,82) para 2021(7,72) resultando numa situação superavitária que sugere haver um controle adequado sobre os gastos e os resultados alcançados em termos de receitas, mas que sugere, igualmente, uma baixa apetência por investimentos no sentido de atenuar o impacto negativo no desempenho causado pelas condições logísticas ainda não totalmente adequadas e ao baixo nível de transformação digital.

Apresentamos as tabelas a seguir, retiradas do Relatório de Gestão 2021, com as informações sobre o desempenho financeiro e os valores de despesa e receita no período 2019-2021.



Fonte: Relatório de gestão do Crea/PI 2021

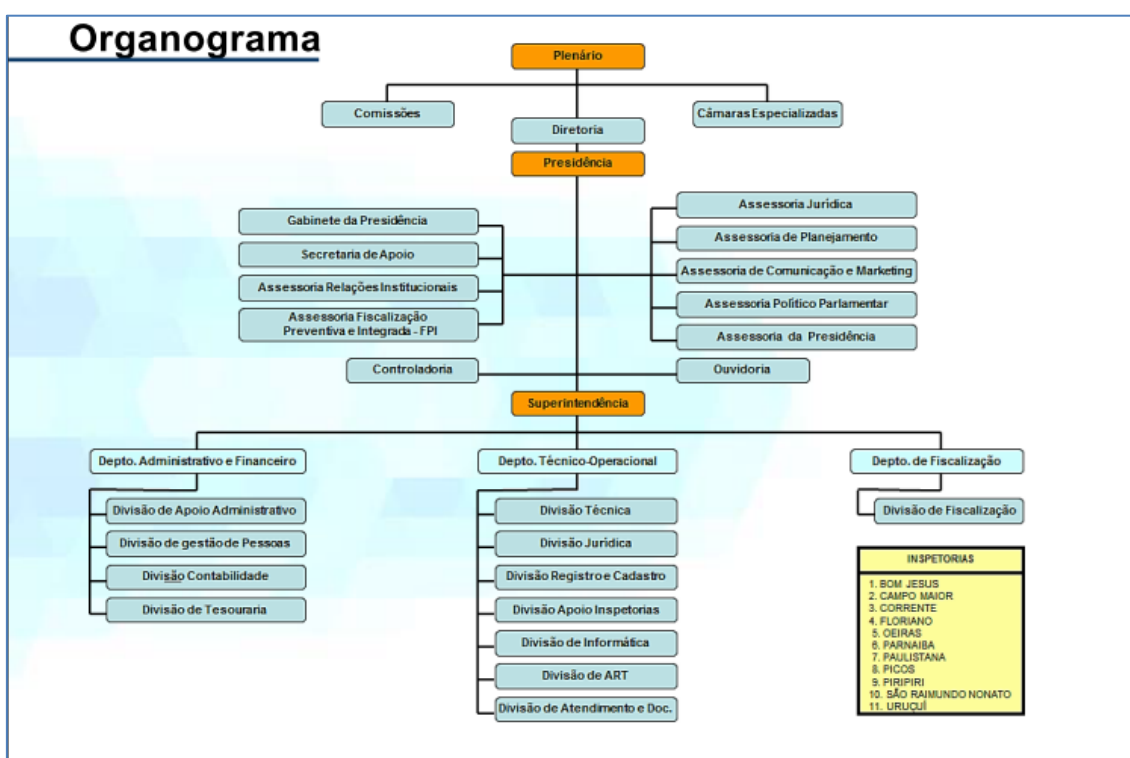
DEMONSTRAÇÃO DOS INDICADORES DE DESEMPENHO ORÇAMENTÁRIO E FINANCEIRO					
DESEMPENHO FINANCEIRO					
Indicadores		2019	2020	2021	Média da Variação (%)
Despesa Pública	Gastos com Pessoal na Despesa sobre a Receita Líquida Corrente	0,50	0,50	0,42	0,47
DESEMPENHO ORÇAMENTÁRIO					
Indicadores		2019	2020	2021	Média da Variação (%)
Balço Orçamentário	Execução da Receita	1,09	0,90	1,11	1,03
	Execução da Despesa	0,79	0,66	0,77	0,74
	Resultado Orçamentário	1,16	1,26	1,29	1,24
Balço Financeiro	Execução Financeira	1,11	1,23	1,28	1,21
	Situação Financeira	4,82	6,15	7,72	6,23
Balço Patrimonial	Resultado Patrimonial	16,83	10,12	15,97	14,31
	Situação Permanente	0,00	0,00	0,00	0,00
Variações Patrimoniais	Resultado das Variações Patrimoniais	1,25	1,25	1,43	1,31

Fonte: SISCONT.NET (Implanta) : Demonstrativo de Comparação das Despesas; Balço orçamentário; Balço Financeiro; Balço Patrimonial e Variações Demonstrações Patrimoniais

Externamente, vivemos um período de pós pandemia, caracterizado pela incerteza de um período pleno de conflitos que, em conjunto, se afiguram como de grande dimensão com impactos profundos nos aspectos políticos, econômicos e sociais do mundo. Assim, para a definição dos objetivos estratégicos, seguimos as visões e diretrizes oferecidas pela Agenda 2030 da ONU e pela Estratégia federal de desenvolvimento, além do PIC e da Agenda estratégica 2011-2022 tal como detalhadas no Referencial Estratégico.

### 3. Estrutura do Crea/PI

A estrutura orgânica do Crea/PI está detalhada no Relatório de gestão 2021, tal como espelhada no organograma apresentado a seguir:



Fonte: Relatório de gestão 2021

Trata-se de uma estrutura hierárquica divisional, composta por um nível de Governança (Plenário) e quatro níveis de gestão (Presidência – Superintendência – Departamentos e Divisões) com um braço operacional representado por 11 inspetorias, subordinadas à Divisão de Fiscalização e distribuídas por todo o território do Estado do Piauí.

## 4. Identidade do Crea/PI

A identidade do Crea/PI, embora com uma versão publicada no Relatório de Gestão 2021, foi revista no âmbito da reflexão estratégica realizada, resultando numa nova versão, que ora se apresenta, para validação pela Governança e Gestão do Crea/PI:

MISSÃO	PROTEGER E VALORIZAR O EXERCÍCIO LEGAL DAS ATIVIDADES DE PROFISSIONAIS E DE EMPRESAS DA ENGENHARIA, DA AGRONOMIA E DAS GEOCIÊNCIAS PROMOVEDO A SEGURANÇA E A QUALIDADE DE VIDA DA SOCIEDADE PIAUIENSE
VISÃO	CREA/PI NOTORIAMENTE RECONHECIDO COMO UMA ORGANIZAÇÃO QUE AGREGA VALOR À SOCIEDADE, AOS PROFISSIONAIS E EMPRESAS
VALORES	<ul style="list-style-type: none"><li>• TRANSPARÊNCIA</li><li>• CORDIALIDADE</li><li>• ÉTICA</li><li>• INTEGRAÇÃO</li><li>• CONFIABILIDADE</li><li>• COMPROMETIMENTO</li></ul>
NEGÓCIO	<ul style="list-style-type: none"><li>• FISCALIZAÇÃO</li><li>• ORIENTAÇÃO</li><li>• ACONSELHAMENTO</li><li>• INSPEÇÃO</li><li>• CONTROLE E AUDITORIA</li><li>• REGISTRO PROFISSIONAL E EMPRESARIAL</li><li>• JULGAMENTO E NORMATIZAÇÃO</li></ul>

## 5. Diagnóstico Estratégico do Crea/PI

Ao longo de uma reflexão estratégica que decorreu entre abril e junho de 2022, foram auscultados todos os atores internos envolvidos com a realidade estratégica do Crea/PI, tendo sido identificados inúmeros pontos de partida para a identificação de ações estratégicas capazes de melhorar o seu desempenho.

Foram realizadas, nas fases 1, 2 um conjunto de sessões formativas, workshops e sessões de consultoria com o Comitê Estratégico, onde foram discutidos os aspectos relativos à Identidade Organizacional do Crea/PI e dos ambientes estratégicos interno e externo, além dos cenários previstos na Estratégia Federal de Desenvolvimento (EFD), adaptados à realidade do CREA/PI.

Foram também realizadas sessões de consultoria com o Comitê de Estratégia do CREA/PI e com a Equipe do CONFEA para a utilização do modelo de formulação estratégica ora em desenvolvimento e para assegurar o alinhamento da estratégia do CREA/PI com o modelo do CONFEA.

Aplicou-se uma pesquisa interna sobre os aspectos relacionados com os cenários e com os ambientes estratégicos interno e externo, cujos resultados foram apreciados em plenário com as pessoas chave do CREA/PI, resultando na seleção dos pontos de maior importância a serem considerados na construção dos problemas estratégicos do CREA/PI.

Apresenta-se, a seguir, a relação dos pontos considerados mais importantes para a análise estratégica e que servirão como pontos de partida para a formulação estratégica a ser realizada na fase 2:

### MEIO AMBIENTE INTERNO

#### PONTOS FORTES:

- Área de Marketing atuando adequadamente no Crea/PI conferindo credibilidade e transmitindo segurança nas informações com boa divulgação das ações da instituição no site, dando transparência ao público interno e externo através dos serviços online;
- Boa organização dos serviços e foi identificada a necessidade de que se realize um redimensionamento dos RH para os principais processos de negócio de modo a assegurar a boa agilidade que atualmente existe com relação à resolutividade das demandas recebidas;
- Administração dos recursos financeiros, adequada com boa organização, pontualidade no pagamento de compromissos financeiros (fornecedores e pessoal/fiscal) e responsabilidade com a aplicação dos recursos recebidos, podendo haver melhoria com o aprimoramento da gestão do fluxo de caixa;
- Tem-se observado uma boa desburocratização de processos de registro de pessoas físicas e jurídicas;
- Há uma boa relação da sede/presidência com os inspetores que pode ser melhorada com um Programa de integração;

## PONTOS FRACOS

- Foram identificadas algumas fraquezas no atendimento ao público como a dificuldade de obter informação pelo telefone da Instituição e ainda um baixo grau de comunicação das atividades do Crea/PI, junto à sociedade geral, utilizando os meios de comunicação adequados a cada público alvo;
- Necessidade de aplicar recursos em no sentido de prover melhores instalações físicas talvez via licitação de serviços gerais de manutenção e limpeza;
- Necessidade de que se venha a desenvolver um Inventário de competências com a consequente revisão do dimensionamento e capacitação dos RH nos processos críticos do Crea/PI;
- Falta de controle do absenteísmo e da produtividade dos colaboradores tendo sido sugerida a realização de um programa de eficiência no Crea/PI;
- Ausência, no SIGEC, de um módulo de gestão documental e controle de malotes que poderia atenuar a demora no envio das carteiras e outros documentos para as inspetorias;
- Falta mapeamento e modelagem com documentação e manualização dos processos críticos do Crea/PI;
- Poucos fiscais para atender todas as modalidades da engenharia – os fiscais não são profissionais do conselho o que remete à necessidade de redimensionamento de RH para a fiscalização;
- Falta de comunicação interna e de planejamento para execução das atividades internas e externas de forma mais proativa;
- A equipe de fiscalização do Crea PI em sua maioria está pouco produtiva o que remete à possibilidade de melhorar a eficiência da Equipe de Fiscalização
- Precariedade na comissão de licitação (ausência de setor específico para licitação);

## MEIO AMBIENTE EXTERNO

### OPORTUNIDADES

- Valorização da atuação feminina - Agenda mensal de atividades para o Calendário Mulher ( já em fase de implantação) ocupando os meios de comunicação disponíveis no Crea/PI para temas que sejam discutidos por profissionais mulheres com âmbito em toda a sociedade - Plano de Incentivo - Determinar ações para fortalecer ou evidenciar a atuação das mulheres no Crea/PI;
- Investimento em projetos de parceria com instituições de ensino - Já existe o projeto: "Conversando com o Presidente"; o Programa "Jovem Engenheiro"; o Programa "Crea Jr";
- Curso para preenchimento da ART;
- Programa de Desenvolvimento de Competências/Formação (interno);
- Programa de Formação vocacionado para o público externo;
- O Presidente do Crea/PI, é o atual coordenador do colégio dos Presidentes o que pode conferir prestígio e imagem favorável ao Crea/PI;

- Plano plurianual piloto orientando pelo Confea sendo o primeiro planejamento estratégico a ser desenvolvido neste formato com a possibilidade de agregação de valor ao Crea/PI;
- As obras públicas de interesse social podem ser acompanhadas pelo CREA; Possibilidade de construção de acordos de cooperação e convênios com outros órgãos;
- Alinhamento com os políticos para aprovar Leis;
- Fazer editais de patrocínio para empresas e entidades;
- Mercado carente de suporte do Crea/PI permitindo o impulsionamento do desenvolvimento de atividades do Conselho através, por exemplo, de ações educativas nas obras e da criação de um selo de Qualidade Crea/PI;
- Público jovem carente de apoio e podendo ser transformado em advogado da nossa marca através da utilização de uma linguagem de comunicação adequada à esse segmento;
- Promoção da ART social;
- A necessidade do desenvolvimento do setor de turismo, que geralmente envolve serviços e obras de engenharia - participar desses projetos engrandece o nome da instituição. ex: Canion do Poti - Planos de trabalho para melhorias de acesso e acessibilidade em espaços turísticos - Assistência técnica para habitações de interesse social Lei 11888 de 2008;
- Distância ainda existente dos novos profissionais com relação ao Crea/PI;
- Tecnologias disponíveis para realizar tarefas tais como: fiscalização via drone e registro de profissionais e solicitações on-line com aumento de produtividade no Crea/PI;
- Exigência da sociedade e do mercado de Segurança de Informação, e Proteção/ gestão de Dados e privacidade (LGPD), criptografia, assinatura digital - Software para a segurança e privacidade de dados e informações - No Crea boa parte dos serviços são ainda físicos não sendo ainda digitalizados;

#### AMEAÇAS

- Conduta adversaria de alguns conselhos profissionais em áreas de atuação compartilhada - Outros conselhos "engolindo" as atribuições do CONFEA/CREA à necessidade de uma maior diálogo entre conselhos;
- Insegurança jurídica e incertezas quanto para aplicação de alguns procedimentos do Sistema Confea/Crea/Mútua;
- Desconhecimento da sociedade com relação à verdadeira missão e importância do Crea/PI por falta de Articulação política e de uma maior presença - visitar e fazer parcerias com outros órgãos públicos - pouco reconhecimento de que o trabalho do CREA protege a sociedade além de apenas arrecadar.;
- propostas já feitas pelo governo federal em enfraquecer os conselhos e tornar a anuidade facultativa – possível aprovação de leis para extinção do Conselho;
- Ataques cibernéticos que podem vir a ocorrer;
- Baixa representatividade do Crea/PI na sociedade e nos órgãos públicos;
- Descrença dos profissionais com o Crea;
- Desinformação de clientes e profissionais sobre legislação (Ceticismo);
- Mercado insuficientemente fiscalizado pelo Crea.

## Análise dos Cenários mais Prováveis

Foram considerados os 3 cenários (Referência – Transformador – Desequilíbrio Fiscal) tal como definidos na estratégia federal de desenvolvimento – EFD nos aspectos mais importantes que a seguir se transcrevem:

### **Cenário de Referência:**

- A estabilidade macroeconômica é hipótese fundamental e seria obtida por meio de reformas fiscais que evitassem uma trajetória explosiva da dívida pública e, futuramente, permitissem uma reversão da atual tendência de elevação.
- A estabilidade macroeconômica, com a continuidade da agenda de ajuste fiscal de longo prazo e a manutenção do equilíbrio monetário, é condição necessária para permitir que o País retome uma trajetória de crescimento sustentado.
- Não haveria muitos avanços na adoção de reformas microeconômicas com grandes impactos sobre a produtividade, que teria melhorias apenas marginais.
- A taxa de investimento aumentaria um pouco em relação à atual, mantendo-se, em média, no período entre 2021 e 2031, em 17,5% (dezessete inteiros e cinco décimos por cento) do PIB, sendo 1,8% (um inteiro e oito décimos por cento) do PIB para infraestrutura.
- A produtividade, já descontado o efeito advindo do aumento da escolaridade e do capital humano, cresceria à mesma média do período de 1970 a 2019, isto é, 0,3% a.a. (três décimos por cento ao ano), após o período de recuperação cíclica - quando é comum um crescimento mais elevado da produtividade. Desse modo, o crescimento médio da produtividade no período de 2021 a 2031 (tendo 2020 como ano-base) seria de 0,5% a.a. (cinco décimos por cento ao ano).

### **Cenário Transformador:**

- Resultaria em um crescimento acumulado de 37,2% (trinta e sete inteiros e dois décimos por cento) do PIB per capita até 2031, em relação ao ano-base de 2020, o que significa crescimento acumulado de quase o dobro em relação ao cenário de referência.
- A taxa média de crescimento de 2,9% a.a. (dois inteiros e nove décimos por cento ao ano) para o PIB per capita no período de 2021 a 2031, somada à expansão populacional

projetada pelo IBGE, levaria o crescimento médio do PIB para 3,5% a.a. (três inteiros e cinco décimos por cento ao ano) no período.

- O PIB per capita (em dólares) em 2031 seria superior ao verificado atualmente em países como Argentina, Polônia e Croácia, e se aproximaria do patamar atual do Chile e da Hungria. Esses países têm Índice de Desenvolvimento Humano - IDH acima de 0,800, o que os coloca no grupo de países com nível muito alto de desenvolvimento humano.
- Os cenários de referência e transformador apresentam duas trajetórias possíveis de
- crescimento, condicionadas à realização das reformas fiscais necessárias para o equilíbrio das contas públicas. Entretanto, nenhum desses cenários parece viável na ausência das reformas.
- O atual nível elevado da dívida pública, que foi significativamente prejudicado pela crise da pandemia da covid-19, combinado à trajetória de crescimento insustentável de um conjunto de despesas, permite inferir que, caso as reformas necessárias não sejam implementadas, a probabilidade de uma crise fiscal e econômica nos próximos anos aumentará significativamente.

### **Cenário de Desequilíbrio Fiscal:**

- Nesse cenário de desequilíbrio fiscal, os arcabouços institucional e econômico seriam mantidos inalterados no curto prazo, sem reformas que permitissem conter a elevação dos gastos públicos obrigatórios levando as contas públicas a uma trajetória explosiva, aumentando a desconfiança dos investidores em relação à sustentabilidade da dívida pública, elevando os prêmios de risco requeridos e desencadeando, em algum momento ao longo dos próximos anos, uma crise de confiança que poderia impossibilitar o refinanciamento da dívida.
- A alta do prêmio de risco implicaria uma maior taxa real de juros, e na necessidade de significativo esforço para conter as despesas discricionárias, com aumento significativo da já elevada carga tributária.
- Sob a hipótese de que o forte aumento da dívida desencadearia uma crise de confiança, mas que, após esse evento, as medidas necessárias de ajuste fiscal estrutural seriam tomadas, projeta-se que o PIB per capita apresentaria crescimento nulo ou até mesmo variação negativa no acumulado do período até 2031. A depender de hipóteses sobre os fatores que determinam o momento específico de eclosão da crise e sobre as medidas específicas de consolidação fiscal, o PIB per capita inicialmente cairia e, depois, se recuperaria gradualmente. Ainda assim, com taxas menores que as observadas nos outros cenários.

Aplicou-se uma pesquisa interna solicitando que os colaboradores apresentassem as suas opiniões sobre o que identificariam como de importância e que poderia impactar significativamente o Crea/PI. Apresenta-se, a seguir as respostas recebidas:

#### ASPECTOS DE IMPORTANCIA PARA O CREA/PI, NO "CENÁRIO DE REFERÊNCIA" CARACTERIZADO PELA EFD 2020-2031.

- Melhor desempenho - um Crea/PI mais eficiente, e ativo com evolução no desempenho das atividades funcionais;
- Acesso a serviços públicos de qualidade;
- Melhoria da qualidade da prestação de serviços;
- Reconhecimento como uma entidade renovada e reestruturada, com foco no benefício dos profissionais registrados pela sociedade;
- CREA reconhecido por profissionais, empresas e sociedade e com arrecadação em ascensão, para continuar a prestação dos serviços relevantes, que é sua missão;

#### ASPECTOS DE IMPORTANCIA PARA O CREA/PI, NO "CENÁRIO TRANSFORMADOR" CARACTERIZADO PELA EFD 2020-2031.

- Grande oportunidade para continuar melhorando a imagem perante a sociedade e sacramentar sua importância para o bom desenvolvimento de forma segura no aspecto de infraestrutura do país;

#### ASPECTOS DE IMPORTANCIA PARA O CREA/PI, NO "CENÁRIO DE DESEQUILÍBRIO FISCAL" CARACTERIZADO PELA EFD 2020-2031.

- Com o desequilíbrio fiscal, haverá também um desequilíbrio estrutural;
- Impactaria num desequilíbrio nas receitas futuras;
- Otimização dos processos fiscais;
- A derrocada financeira do CREA PI - o risco é acabar com o conselho;
- Poder de reação para superar – talvez um Crea/PI mais eficiente, e ativo.
- Deste Cenário poderá advir um comprometimento do cenário econômico.

#### O CREA/PI QUE TEMOS

- Pouca assistência aos profissionais do sistema;
- TICs em estruturação com pouca exploração das oportunidades;
- Fiscalizador – Regulamentador;
- Busca a excelência e a Qualidade;
- Proativo;
- Compromisso de alguns;
- Baixa eficiência;
- Em desenvolvimento;

- Grandes perspectivas;
- Importante;
- Pouca maturidade na gestão estratégica

#### O CREA/PI QUE QUEREMOS

- Compromisso;
- Comunicação;
- Relações sólidas – Alinhamento - Transparência;
- Qualidade de serviços;
- Valorização;
- Eficiência;
- Mais representatividade - Maior notoriedade;
- Identidade implementada;
- Independente;
- Estruturado - Organizado eficaz;
- Gestão de processos;
- Assertividade.

## 6. Eixos ou Linhas de Ação Estratégicas

Foram assumidos, enquanto eixos estratégicos para o Crea/PI, os Programas e Subprogramas definidos no referencial Estratégico adotado e que são apresentados na tabela a seguir:

PROGRAMA	SUBPROGRAMA
Finalidade	Fiscalização
	Julgamento e normatização
	Registro
Gestão	Comunicação e Eventos
	Gestão de Tecnologia da informação
	Infraestrutura (Manutenção e Investimentos)
	Relacionamento Institucional
	Relacionamento Institucional
	Suporte Técnico Administrativo (Pessoas e Processos)
	Suporte Técnico Administrativo (Pessoas e Processos)
	Suporte Técnico Administrativo (Pessoas e Processos)
Governança	Controle
	Direção e Liderança
	Estratégia

## 7. Identificação dos Objetivos Estratégicos

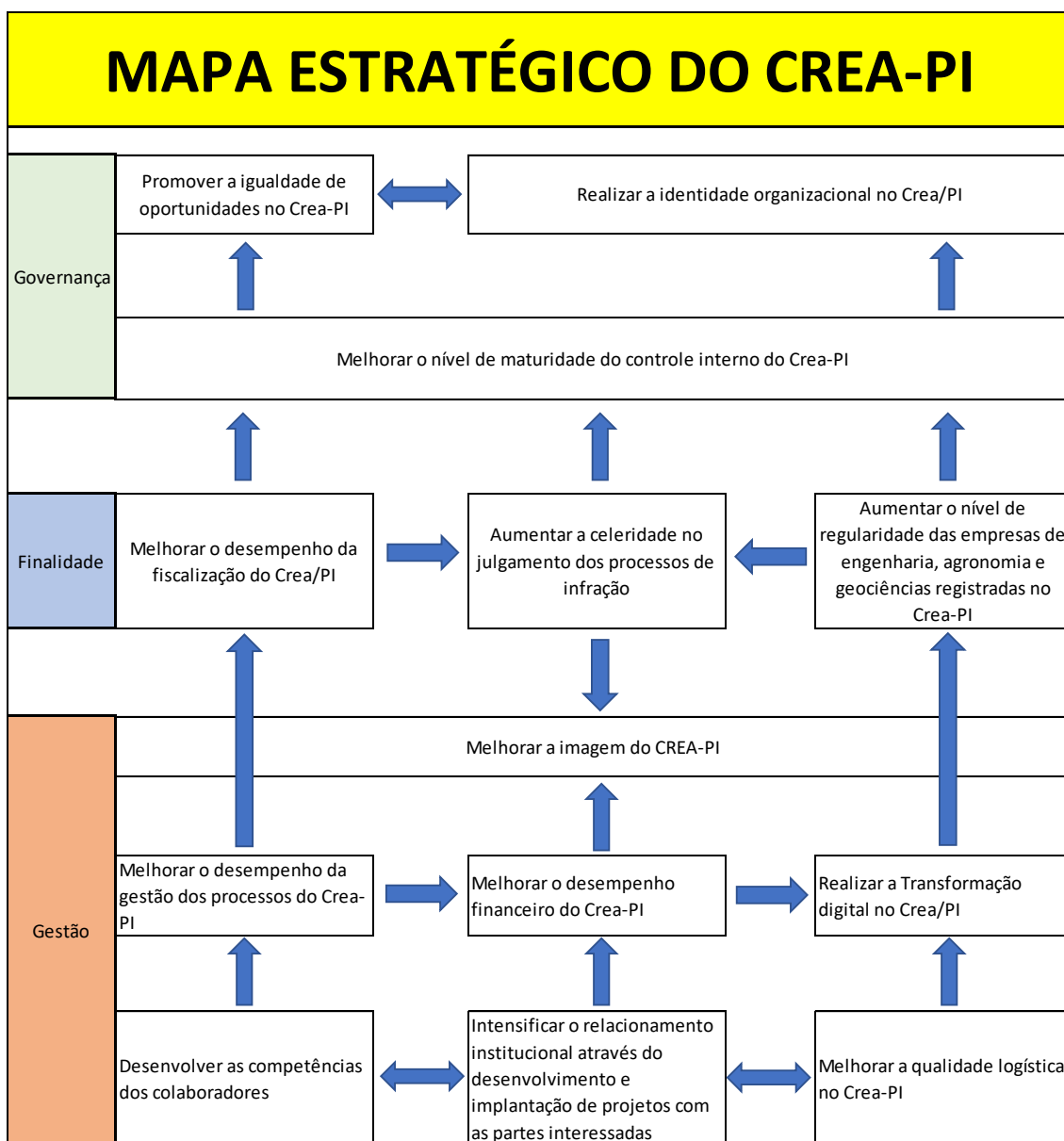
Após o estudo dos ambientes estratégicos interno e externo, além da análise de cenários e das necessidades de alinhamento estratégico principalmente com as diretrizes do Confea (PIC e Agenda Estratégica), Acórdão do TCU, e Objetivos da Agenda 20230, além da diretriz de que se identificasse pelo menos 1 objetivo por subprograma, foram definidos os seguintes objetivos estratégicos:

PROGRAMA	SUBPROGRAMA	OBJETIVO ESTRATÉGICO
Finalidade	Fiscalização	OF1 - Melhorar o desempenho da fiscalização do Crea/PI
	Julgamento e normatização	OF2 - Aumentar a celeridade no julgamento dos processos de infração
	Registro	OF3 - Aumentar o nível de regularidade das empresas de engenharia, agronomia e geociências registradas no Crea-PI
Gestão	Comunicação e Eventos	OM1 - Melhorar a imagem do CREA-PI
	Gestão de Tecnologia da informação	OM2 - Realizar a Transformação digital no Crea/PI
	Infraestrutura (Manutenção e Investimentos)	OM3 - Melhorar a qualidade logística no Crea-PI
	Relacionamento Institucional	OM4 - Intensificar o relacionamento institucional através do desenvolvimento e implantação de projetos com as partes interessadas
		OM5 - Intensificar o relacionamento institucional através do desenvolvimento e implantação de projetos com as partes interessadas
	Suporte Técnico Administrativo (Pessoas e Processos)	OM6 - Desenvolver as competências dos colaboradores
		OM7 - Melhorar o desempenho financeiro do Crea-PI
		OM8 - Melhorar o desempenho da gestão dos processos críticos do Crea-PI
		OM9 - Melhorar o desempenho da gestão dos processos do Crea-PI
Governança	Controle	OG1 - Melhorar o nível de maturidade do controle interno do Crea-PI
	Direção e Liderança	OG2 - Promover a igualdade de oportunidades no Crea-PI
	Estratégia	OG3 - Realizar a identidade organizacional no Crea/PI

## 8. Mapa Estratégico

O método que utilizamos para conduzir a reflexão estratégica na CREA/PI, considerou a realidade da Organização em termos de disponibilidade de recursos para o empreendimento de um conjunto amplo e complexo de ações como as de um plano estratégico. Daí ter-se conduzido, preliminarmente, a identificação das linhas de ação ou eixos estratégicos e das ações avaliadas como viáveis para implementação no horizonte temporal de 5 anos, para, em seguida, proceder-se a definição dos objetivos e a composição do Mapa Estratégico do Crea/PI.

Todos os objetivos presentes no Mapa Estratégico estão contemplados nos Eixos, Projetos e Ações. Os seguintes objetivos, embora não estejam associados especificamente a uma ação do Plano estratégico, estão abrangidos pelos planos de ação tal como a seguir se descreve com as setas indicando o caminho estratégico para o alcance dos objetivos e a realização da Identidade Organizacional do Crea/PI:



## 9. Iniciativas Estratégicas

Foram identificadas, em conformidade com o REFERENCIAL ESTRATÉGICO PARA O SISTEMA CONFEA/CREA E MÚTUA um conjunto de iniciativas que irão assegurar o alcance de cada um dos objetivos estratégicos definidos

PROGRAMA	SUBPROGRAMA	OBJETIVO ESTRATÉGICO	INICIATIVA
Finalidade	Fiscalização	Melhorar o desempenho da fiscalização do Crea/PI	Realizar um estudo de eficiência e de identificação de oportunidades de melhoria do desempenho da fiscalização de modo a assegurar a compliance com a RESOLUÇÃO CONFEA Nº 1134 DE 28/10/2021.
Finalidade	Julgamento e normatização	Aumentar a celeridade no julgamento dos processos de infração	Revisar o processo organizacional de "julgamento de processos de infração à legislação profissional" e de avaliação de resultados correspondente
Finalidade	Registro	Aumentar o nível de regularidade das empresas de engenharia, agronomia e geociências registradas no Crea-PI	Atuar junto das empresas registradas para a regularização ( sensibilização, cobrança, dívida ativa, capital social)
Gestão	Comunicação e Eventos	Melhorar a imagem do CREA-PI	Implantar a área de marketing no Crea-PI
Gestão	Gestão de Tecnologia da informação	Realizar a Transformação digital no Crea/PI	Assegurar o alinhamento e a adequação entre a estrutura de TI adequada ao Crea-PI e a cultura e competências dos colaboradores.
Gestão	Infraestrutura (Manutenção e Investimentos)	Melhorar a qualidade logística no Crea-PI	Implantar o programa de melhoria da qualidade logística no Crea-PI
Gestão	Relacionamento Institucional	Intensificar o relacionamento institucional através do desenvolvimento e implantação de projetos com as partes interessadas	Implantar o programa de parcerias institucionais do Crea/PI.
Gestão	Relacionamento Institucional	Intensificar o relacionamento institucional através do desenvolvimento e implantação de projetos com as partes interessadas	Instituir programa de apoio à educação continuada dos profissionais da engenharia, agronomia e geociências visando à atualização de conhecimentos e de competências técnico-profissionais, ao desenvolvimento de habilidades multidisciplinares e ao fortalecimento do comprometimento ético-social
Gestão	Suporte Técnico Administrativo(Pessoas e Processos)	Desenvolver as competências dos colaboradores	Implantar o Programa de desenvolvimento de competências no Crea-PI
Gestão	Suporte Técnico Administrativo(Pessoas e Processos)	Melhorar o desempenho financeiro do Crea-PI	Revisar o processo de gestão financeira do Crea-PI com utilização de recursos superavitários para a implementação da estratégia.
Gestão	Suporte Técnico Administrativo(Pessoas e Processos)	Melhorar o desempenho da gestão dos processos críticos do Crea-PI	Implantar a gestão de processos no Crea-PI
Gestão	Suporte Técnico Administrativo(Pessoas e Processos)	Melhorar o desempenho da gestão dos processos do Crea-PI	Implantar a gestão de processos no Crea-PI
Governança	Controle	Melhorar o nível de maturidade do controle interno do Crea-PI	Revisar o modelo de controle interno do Crea-PI assegurando conformidade com o modelo de excelência em gestão.
Governança	Direção e Liderança	Promover a igualdade de oportunidades no Crea-PI	Garantir a participação plena e efetiva das mulheres e a igualdade de oportunidades para a liderança em todos os níveis de tomada de decisão no Crea-PI
Governança	Estratégia	Realizar a identidade organizacional no Crea/PI	Implantar o programa de Identidade Organizacional do Crea-PI

### 13. Indicadores e Metas Estratégicas

Os grupos de trabalho realizaram uma reflexão sobre quais os indicadores que deveriam ser utilizados, preferencialmente, para avaliar e monitorar o desempenho estratégico do Crea/PI, relativamente à realização dos objetivos presentes nas dimensões do Mapa Estratégico.

Apresentamos a seguir o resultado dessa reflexão e análise com as propostas para o sistema de indicadores que deverão, preferencialmente, serem utilizados para o monitoramento e avaliação da eficácia de implementação das ações, projetos, eixos e do Plano Estratégico como um todo.

Como se trata da primeira reflexão estratégica do Crea/PI, os valores definidos para as Metas dos Indicadores devem ser revistos e atualizados ao longo da implantação do Plano Estratégico do Crea/PI 2022-2027.

Objetivo	Programa	Subprograma	Indicador	Fórmula	Índice	Valor Atual	Meta 2027	Iniciativa
Melhorar o desempenho da fiscalização do Crea/PI	Finalidade	Fiscalização	Eficácia da Fiscalização	Nº de irregularidades identificadas nas fiscalizações/ Nº de fiscalizações realizadas	%	30%	Reduzir o % inicial em 20%	Realizar um estudo de eficiência e de identificação de oportunidades de melhoria do desempenho da fiscalização de modo a assegurar a <i>compliance</i> com a RESOLUÇÃO CONFEA Nº 1134 DE 28/10/2021.
Melhorar o desempenho da fiscalização do Crea/PI	Finalidade	Fiscalização	Eficiência da Fiscalização	número de fiscalizações por mês por fiscal	#	40	Aumentar em 25% o valor inicial	Realizar um estudo de eficiência e de identificação de oportunidades de melhoria do desempenho da fiscalização de modo a assegurar a <i>compliance</i> com a RESOLUÇÃO CONFEA Nº 1134 DE 28/10/2021.
Aumentar a celeridade no julgamento dos processos de infração	Finalidade	Julgamento e normatização	Tempo de tramitação do processo de infração na 1ª Instância	Média do tempo de tramitação do processo de infração até o julgamento na 1ª instância	dias	60 (estimado)	Reduzir em 50% o tempo de tramitação dos processos de auto de infração na 1ª instância até 31/12/2024	Revisar o processo organizacional de "julgamento de processos de infração à legislação profissional" e de avaliação de resultados correspondente

Objetivo	Programa	Subprograma	Indicador	Fórmula	Índice	Valor Atual	Meta 2027	Iniciativa
Aumentar a celeridade no julgamento dos processos de infração	Finalidade	Julgamento e normatização	Tempo de tramitação do processo de infração na 2ª Instância	Média do tempo de tramitação do processo de infração até o julgamento na 2ª instância	dias	70 (estimado)	Reduzir em 50% o tempo de tramitação dos processos de auto de infração na 2ª instância até 31/12/2024	Revisar o processo organizacional de "julgamento de processos de infração à legislação profissional" e de avaliação de resultados correspondente
Aumentar a celeridade no julgamento dos processos de infração	Finalidade	Julgamento e normatização	Taxa de Congestionamento Mensal/Anual de Processos nas Câmaras	$\frac{\text{Nº de Processos Não Julgados no Mês/Ano em todas as Câmaras}}{[\sum \text{de Processos Não Julgados no Mês/Ano em todas as Câmaras} + \sum \text{de Processos Julgados no Mês/Ano em todas as Câmaras}]}$	%	50%	Reduzir em 70% a Taxa de Congestionamento Mensal/Anual de Processos nas Câmaras até 31/12/2024	Revisar o processo organizacional de "julgamento de processos de infração à legislação profissional" e de avaliação de resultados correspondente

Objetivo	Programa	Subprograma	Indicador	Fórmula	Índice	Valor Atual	Meta 2027	Iniciativa
Aumentar a celeridade no julgamento dos processos de infração	Finalidade	Julgamento e normatização	Taxa de Congestionamento Mensal/Anual de Processos no Plenário	$\frac{\text{Nº de Processos Não Julgados no Mês/Ano no Plenário}}{[\Sigma \text{ de Processos Não Julgados no Mês/Ano no Plenário} + \Sigma \text{ de Processos Julgados no Mês/Ano no Plenário}]}$	%	%0%	Reduzir em 70% a Taxa de Congestionamento Mensal/Anual de Processos no Plenário até 31/12/2024	Revisar o processo organizacional de "julgamento de processos de infração à legislação profissional" e de avaliação de resultados correspondente
Aumentar o nível de regularidade das empresas de engenharia, agronomia e geociências registradas no Crea-PI	Finalidade	Registro	Taxa de regularidade	$\frac{\text{nº de empresas regulares}}{\text{nº de empresas registradas}}$	%	33,58%	70%	Atuar junto das empresas registradas para a regularização (sensibilização, cobrança, dívida ativa, capital social)

Objetivo	Programa	Subprograma	Indicador	Fórmula	Índice	Valor Atual	Meta 2027	Iniciativa
Melhorar a imagem do CREA-PI	Gestão	Comunicação e Eventos	imagem	Valor obtido a partir do resultado de pesquisa de opinião	NA	50% (estimado)	80%	Implantar a área de marketing no Crea-PI
Realizar a Transformação digital no Crea/PI	Gestão	Gestão de Tecnologia da informação	% do contingente de RH adaptados (aptos a utilizar os recursos de TIC disponíveis no Crea/PI necessários ao desempenho do seu trabalho)	nº de colaboradores adaptados/nº total de colaboradores	%	20%	70%	Assegurar o alinhamento e a adequação entre a estrutura de TI adequada ao Crea-PI e a cultura e competências dos colaboradores.
Melhorar a qualidade logística no Crea-PI	Gestão	Infraestrutura (Manutenção e Investimentos)	Nível de inadequação logística dos processos críticos	Volume de recursos necessários para sanar as pendências de logística dos processos críticos do Crea-PI	%	a ser definido no inventário	Reduzir o valor inicial em 70%	Implantar o programa de melhoria da qualidade logística no Crea-PI

Objetivo	Programa	Subprograma	Indicador	Fórmula	Índice	Valor Atual	Meta 2027	Iniciativa
Intensificar o relacionamento institucional através do desenvolvimento e implantação de projetos com as partes interessadas	Gestão	Relacionament o Institucional	Número de projetos com as partes interessadas	Número de projetos existentes com as partes interessadas	#	10	30	Implantar o programa de parcerias institucionais do Crea/PI.
Intensificar o relacionamento institucional através do desenvolvimento e implantação de projetos com as partes interessadas	Gestão	Relacionament o Institucional	Taxa de implantação dos projetos com as partes interessadas	# de implantados / # total de projetos	%	10%	70%	Implantar o programa de parcerias institucionais do Crea/PI.
Intensificar o relacionamento institucional através do desenvolvimento e implantação de projetos com as partes interessadas	Gestão	Relacionament o Institucional	Satisfação das partes interessadas	Resultado da pesquisa de satisfação: # satisfeitos/# da amostra pesquisada	%	20%	80%	Implantar o programa de parcerias institucionais do Crea/PI.

Objetivo	Programa	Subprograma	Indicador	Fórmula	Índice	Valor Atual	Meta 2027	Iniciativa
Intensificar o relacionamento institucional através do desenvolvimento e implantação de projetos com as partes interessadas	Gestão	Relacionament o Institucional	Número de projetos com as partes interessadas	Número de projetos existentes com as partes interessadas	#	1,00	10	Instituir programa de apoio à educação continuada dos profissionais da engenharia, agronomia e geociências visando à atualização de conhecimentos e de competências técnico-profissionais, ao desenvolvimento de habilidades multidisciplinares e ao fortalecimento do comprometimento ético-social
Intensificar o relacionamento institucional através do desenvolvimento e implantação de projetos com as partes interessadas	Gestão	Relacionament o Institucional	Taxa de implantação dos projetos com as partes interessadas	# de implantados / # total de projetos	%	30%	100%	Instituir programa de apoio à educação continuada dos profissionais da engenharia, agronomia e geociências visando à atualização de conhecimentos e de competências técnico-profissionais, ao desenvolvimento de habilidades multidisciplinares e ao fortalecimento do comprometimento ético-social
Intensificar o relacionamento institucional através do desenvolvimento e implantação de projetos com as partes interessadas	Gestão	Relacionament o Institucional	Satisfação das partes interessadas	Resultado da pesquisa de satisfação: # satisfeitos/# da amostra pesquisada	%	30%	80%	Instituir programa de apoio à educação continuada dos profissionais da engenharia, agronomia e geociências visando à atualização de conhecimentos e de competências técnico-profissionais, ao desenvolvimento de habilidades multidisciplinares e ao fortalecimento do comprometimento ético-social

Objetivo	Programa	Subprograma	Indicador	Fórmula	Índice	Valor Atual	Meta 2027	Iniciativa
Desenvolver as competências dos colaboradores	Gestão	Suporte Técnico Administrativo (Pessoas e Processos)	Grau de competência dos colaboradores do Crea-PI	Média ponderada do grau de competência individual dos colaboradores	%	40%	60%	Implantar o Programa de desenvolvimento de competências no Crea-PI
Melhorar o desempenho financeiro do Crea-PI	Gestão	Suporte Técnico Administrativo (Pessoas e Processos)	Situação Financeira	Ativo Financeiro / Passivo Financeiro	#	7,72	4	Revisar o processo de gestão financeira do Crea-PI com utilização de recursos superavitários para a implementação da estratégia.
Melhorar o desempenho da gestão dos processos críticos do Crea-PI	Gestão	Suporte Técnico Administrativo (Pessoas e Processos)	qualidade processos críticos	Taxa média de falha dos processos críticos	%	a ser definido	Reduzir a taxa de falhas em 40% do valor atual	Implantar a gestão de processos no Crea-PI
Melhorar o desempenho da gestão dos processos do Crea-PI	Gestão	Suporte Técnico Administrativo (Pessoas e Processos)	Produtividade total dos Fatores - PTF	Receita Corrente / Despesa Corrente	#	142%	150%	Implantar a gestão de processos no Crea-PI

Objetivo	Programa	Subprograma	Indicador	Fórmula	Índice	Valor Atual	Meta 2027	Iniciativa
Melhorar o nível de maturidade do controle interno do Crea-PI	Governança	Controle	Grau de Maturidade do Controle Interno	% de conformidade com as sugestões de melhoria presentes na avaliação de maturidade do controle interno	%	20% (estimado)	70%	Revisar o modelo de controle interno do Crea-PI assegurando conformidade com o modelo de excelência em gestão.
Promover a igualdade de oportunidades no Crea-PI	Governança	Direção e Liderança	Número de ações de promoção	Número de ações de promoção implantadas	#	0	4	Garantir a participação plena e efetiva das mulheres e a igualdade de oportunidades para a liderança em todos os níveis de tomada de decisão no Crea-PI
Realizar a identidade organizacional no Crea/PI	Governança	Estratégia	% de implementação da Identidade	Nº de ações implementadas/ Nº de ações planejadas	%	0	2	Implantar o programa de Identidade Organizacional do Crea-PI

## 14. Plano Plurianual 2022-2023

O Plano Plurianual será desenvolvido, enquanto aplicação piloto, com o Comitê Estratégico, em conformidade com a orientação do Referencial Estratégico e da consultoria estratégica do Confea.

## 15. Cronograma

O horizonte temporal desse Plano estratégico foi definido como sendo o período de 2022 a 2027, assim, a gestão do Plano deverá desenvolver um cronograma, em função da capacidade de investimento do Crea/PI e em conformidade com a estrutura de PPA.

## 16. Orçamento Previsional.

Com a elaboração do PPA será definido o orçamento previsional para a realização de todos os Projetos e Planos de Ação a serem implantados no período de 2022 a 2023

## 17. Gestão do Plano Estratégico do Crea/PI

A gestão do projeto de implementação do Plano Estratégico do Crea/PI, é uma atividade complexa e que exige, como toda atividade de gestão, ações de planejamento, controle e desenvolvimento, com o objetivo maior de alcançar os objetivos definidos, nos prazos estipulados, com os recursos previstos, com efetiva agregação de valor.

Relacionam-se, a seguir, um conjunto de sugestões para assegurar o excelente desempenho do modelo de gestão estratégica do Crea/PI:

- Definir um Gestor do Projeto Estratégico (GPE) que coordenará no nível mais elevado da hierarquia, a eficiência e eficácia global da implementação do Plano Estratégico, a partir dos resultados e do desempenho alcançados nos 3 Eixos. Deverá realizar reuniões semestrais com os Líderes dos Eixos (LE) para acompanhar o desempenho na implementação das ações abrangidas e seu impacto no alcance dos objetivos das dimensões do Mapa Estratégico.
- Definir Líderes de Eixo (LE) que coordenarão as ações para o alcance dos objetivos e metas relacionados com iniciativas abrangidas pelo eixo sob a sua liderança. Haverá 3 Líderes de Eixo (Governança – Finalidade – Gestão) que emitirão relatórios trimestrais com informações sobre o desempenho estratégico de cada um dos eixos no que se refere ao alcance dos seus objetivos. Neste Plano Estratégico, a missão dos Líderes de Eixo é a de coordenar o alcance dos objetivos definidos para cada Eixo, de acordo com as relações definidas no Mapa Estratégico.

## 18. Conclusão

Após a realização das Sessões Formativas, Workshops Estratégicos e Sessões de Consultoria com o Comitê Estratégico, além da realização de um conjunto bastante abrangente de trabalhos e análises, concluiu-se a elaboração do Plano Estratégico CREA/PI – 2022 – 2027, que, certamente irá conduzir essa valoroso Concelho a um nível de excelência na prestação dos seus serviços, de vital importância para a dignidade dos profissionais e para a segurança e qualidade de vida da comunidade piauiense.

Quero expressar minha gratidão a todos aqueles que participaram com elevada competência e compromisso na realização deste Plano Estratégico.

Teresina 27 de junho de 2021



Antonio Cesar Almeida de Oliveira  
Diretor da Labore Consultoria e Treinamento